

## Fiche 5 - Votre formulaire pour demander une aide matérielle individuelle

### 1. Vos informations.

Attention, il faut donner **les informations sur la personne qui demande l'aide.**



Il faut coller une vignette de votre mutuelle.  
C'est un autocollant  
avec toutes les informations sur vous.

Collez une vignette de votre mutuelle ici.



Vous n'avez pas de vignettes ?

Alors il faut répondre aux questions ici.

- vous êtes :
  - un monsieur
  - une madame
  - autre.
  
- votre nom de famille : .....



Il faut écrire votre nom de famille **en imprimé.**

Par exemple : **DUPONT.**

- votre prénom : .....

- votre date de naissance : - - / - - / - - - -

Par exemple : si vous êtes né le 18 janvier 2004.

Vous devez écrire : 1 8 / 0 1 / 2 0 0 4.





## 2. Vous avez besoin de quoi ?

Il faut choisir une seule réponse.

- J'ai besoin d'une nouvelle aide.  
Par exemple : je n'ai pas de béquilles  
et je dois acheter des béquilles.
- J'ai déjà une aide  
mais j'ai besoin d'une nouvelle aide.  
Ça s'appelle un renouvellement de matériel.  
Par exemple : j'ai déjà des béquilles  
mais je dois acheter des nouvelles béquilles.
- J'ai besoin de réparer du matériel.  
Par exemple : mes béquilles sont cassées.  
Ça s'appelle une demande d'entretien  
ou une demande de réparation.



Vous avez reçu de l'argent pour acheter une aide matérielle.

Par exemple : des béquilles.

Et votre matériel est abîmé.

Par exemple : vos béquilles sont cassées.

**Il ne faut pas remplir ce document.**

Il faut juste envoyer la facture à votre mutuelle.

Mais attention, il y a un document spécial.

Il faut demander à votre mutuelle.



### 3. Vous avez déjà reçu de l'argent pour une aide matérielle individuelle ?

- Oui, j'ai déjà reçu de l'argent pour une aide matérielle.
- Non, je n'ai jamais reçu d'argent pour une aide matérielle.



Vous avez répondu non ?

Vous pouvez aller à la question 5.

### 4. Qui vous a donné cet argent ?

- Phare

Avant Phare s'appelait le **FBFPH**.

C'est le **Fonds Bruxellois** pour les **Personnes Handicapées**.

Il faut écrire votre numéro de dossier : .....

- La VAPH
- L'AViQ
- La DSL
- Quelqu'un d'autre ? : .....

Pour donner ces informations à votre mutuelle,

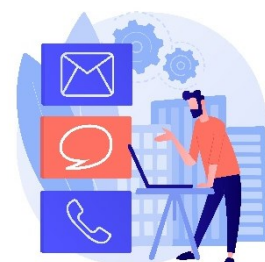
Il y a 2 possibilités.

#### Vous préférez quoi ?

- Je préfère laisser ma mutuelle chercher les informations.

Votre mutuelle va contacter les services qui ont donné vos anciennes aides.

Par exemple : Phare ou l'AViQ.



- Je préfère envoyer moi-même les informations à ma mutuelle.

**Attention**, c'est important d'**envoyer toutes les informations**.

La mutuelle a besoin de toutes les informations pour prendre une décision.

C'est bien de contacter le service qui a donné l'ancienne aide.

C'est pour être sûr d'avoir toutes les informations.



- Je préfère envoyer moi-même mon dossier.

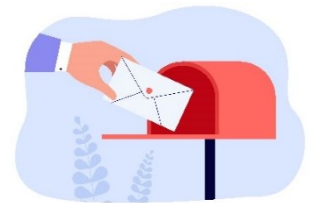
Mais s'il manque des informations, ma mutuelle peut alors demander les informations qui manquent à un autre service.

## 5. Avez-vous une reconnaissance de handicap ?

- Oui.

Il faut envoyer par la poste une copie du document qui reconnaît votre handicap.

Par exemple : un document de la Direction Générale Personnes Handicapées.



- Non.

Vous pouvez envoyer d'autres documents pour mieux expliquer votre handicap.

Par exemple : un document d'un médecin qui a évalué votre handicap.



## 6. Vous avez un handicap à cause d'un accident ?

Oui.

Vous avez un document de la police  
sur cet accident ?

Il faut mettre ce document dans votre dossier.



Non.

*Vous avez répondu non ?*

*Vous pouvez aller à la question 8.*

## 7. Vous avez déjà reçu de l'argent d'une assurance pour l'aide que vous demandez ?

Oui.

Il faut mettre un document de l'assurance  
dans votre dossier.



Non.

## 8. Vous demandez un renouvellement de matériel ou une réparation.

**Parce que vous avez eu un accident ?  
ou parce qu'on vous a volé ?**

Oui.

Vous avez un document de la police ?

Il faut mettre ce document dans votre dossier.



Non.

*Vous avez répondu non ?*

*Vous pouvez aller à la question 10.*



## 9. Vous avez déjà reçu de l'argent d'une assurance pour l'aide que vous demandez ?

Oui.

Il faut mettre un document de l'assurance dans votre dossier.



Non.

## 10. Vous avez besoin de quelle aide ?

Il y a différentes aides individuelles.

Il faut choisir l'aide qu'il vous faut.

Puis il faut expliquer ce que vous avez besoin.

Il faut donner **beaucoup de détails**.

Par exemple : vous avez besoin d'un siège de douche.

Il faut dire si c'est un siège qui s'accroche au mur.



Pour connaître toutes les aides matérielles individuelles, il y a une liste ici : [nomenclature](#)

Vous pouvez choisir plusieurs réponses.

**J'ai besoin de biens d'équipement.**

Par exemple :

- un lit électrique
- un matelas anti-escarres
- un lève personne
- un lift de bain
- un siège
- un siège de douche



- un siège de bain
- un brancard
- un fauteuil relax.



Il faut écrire ici l'aide que vous voulez :

**J'ai besoin d'une aide pour communiquer.**

Par exemple :

- un ordinateur
- une tablette
- un logiciel.



Par exemple : un programme sur un ordinateur pour aider à parler.

- une aide à l'écoute.  
C'est une aide pour entendre.

- une loupe  
C'est une loupe électronique.



- un système d'avertissement pour les personnes sourdes.  
C'est un système pour vous prévenir des dangers.





Il faut écrire ici l'aide que vous voulez :

- J'ai besoin d'une aide parce que je suis incontinent.**

C'est quand on a des difficultés pour retenir son pipi.



- J'ai besoin d'une aide pour me déplacer.**

Par exemple :

- faire des changements dans ma voiture
- prendre des cours pour apprendre à conduire ou pour passer mon permis
- un tricycle.

C'est un vélo avec 3 roues.

- un chien guide
- une canne blanche.



Il faut écrire ici l'aide que vous voulez :



**J'ai besoin d'un aménagement immobilier et mobilier.**

C'est quand on change sa maison ou ses meubles.

Par exemple :

- mettre un ascenseur ou un siège pour monter les escaliers
- mettre un système pour ouvrir ou pour fermer les portes
- mettre une barre pour pouvoir s'appuyer.



Il faut écrire ici l'aide que vous voulez :

**J'ai besoin d'un petit équipement.**

Par exemple :

- une pince de préhension.  
C'est pour attraper des choses.  
Par exemple : quand on est en fauteuil roulant.
- des couverts adaptés.



Il faut écrire ici l'aide que vous voulez :



**J'ai besoin d'autre chose.**

Attention il faut bien expliquer.

Il faut écrire ici l'aide que vous voulez :

Vous avez besoin d'une aide :

- pour un travail
- pour une formation
- ou pour l'école ?



Il faut demander à **Phare**.

Pour demander **une voiturette**

ou une autre aide pour vous déplacer,

il faut contacter **Iriscare**.

Pour chaque voiturette, il y a des règles.

Pour avoir plus d'information sur les règles,

il faut aller sur : [aides à la mobilité](#)



### **11. Pourquoi avez-vous besoin de cette aide ?**

Il faut expliquer pourquoi vous avez vraiment besoin de cette aide.

.....

.....

.....

.....



Vous pouvez aussi demander à des professionnels d'expliquer pourquoi sur un document.

Par exemple :

- à votre service d'accompagnement
- à votre ergothérapeute
- ...



Il faut mettre ce document dans votre dossier.

## **12. Vous avez demandé un petit équipement ou une aide pour communiquer ?**

**Il faut expliquer où vous allez utiliser les aides.**

- A votre travail
- Dans votre service ou dans votre institution.

Par exemple :

- dans votre centre de jour
- dans votre centre d'hébergement
- dans votre maison de repos et de soins
- dans votre service d'aide à la vie journalière.



- A votre école.

Il faut dire dans quel type d'enseignement vous êtes.

Par exemple, vous êtes dans un enseignement :

- de type 1
- de type 2
- ...



Ecrivez ici : .....



Dans un autre endroit.

Il faut dire où : .....

### **Pour les autres aides,**

vous ne pouvez pas les utiliser en dehors de votre maison.

Vous avez besoin d'une aide juste pour votre travail ?

Alors il faut faire une autre demande.

Ça s'appelle une demande d'adaptation au poste de travail.

### **13. Vous demandez un renouvellement de matériel ?**

#### **Pourquoi avez-vous besoin d'un nouveau matériel ?**

Ma situation a changé.

Il faut envoyer un document

qui explique comment votre situation a changé.

Mon matériel est cassé.

Et on ne sait pas le réparer.

Ou c'est trop cher de le réparer.

Il faut envoyer une **attestation d'irréparabilité**.

C'est un document qui montre

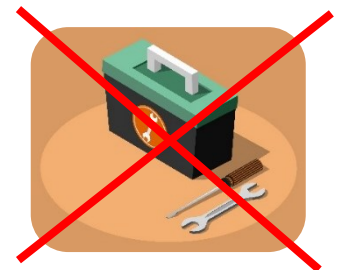
qu'on ne sait pas réparer le matériel.

C'est le vendeur qui doit faire le document.

Ou il faut envoyer un devis pour les réparations.

C'est un document avec les prix.

C'est pour dire combien va coûter la réparation.



## 14. Tous les documents à envoyer

Voici une liste de tous les documents à envoyer.

Pour avoir plus d'informations, il faut lire le document  
« **Les documents à envoyer** ».

Il faut cocher pour dire que le document est dans votre dossier.

C'est pour être sûr de ne rien oublier !

- les devis

Combien il y a de devis ? .....

- les factures

Combien il y a des factures ? ....

- les rapports médicaux

- un rapport d'un service spécialisé

- une attestation d'irréparabilité.

C'est un document qui veut dire  
que l'on ne peut pas réparer votre matériel.

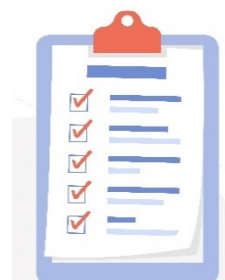
- une attestation d'essai.

C'est un document qui dit  
que vous avez essayé le matériel  
avec un professionnel.

- une preuve de propriété de l'habitation  
ou un accord du propriétaire

- une annexe médicale

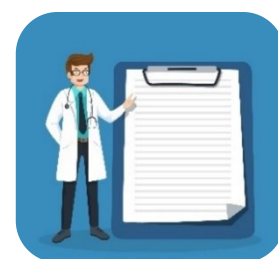
- une description du lieu de vie  
pour les personnes sourdes et malentendantes



- tous les documents de vos anciennes demandes d'aide
- les documents s'il y a eu un accident ou un vol
- vos reconnaissances de handicap
- d'autres documents : .....

**15. Les informations sur le professionnel  
qui vous a aidé à remplir votre demande.**

Un professionnel vous a aidé à remplir votre demande ?  
Quand la mutuelle va répondre à votre demande,  
elle peut envoyer une copie de sa réponse au professionnel  
qui vous a aidé à remplir votre demande.



Voulez-vous que la mutuelle envoie sa réponse  
à ce professionnel ?

- Oui
- Non

*Vous avez répondu non ?*

*Vous pouvez aller à la question 17.*

**16. Qui est ce professionnel qui vous a aidé ?**

Il faut donner les informations sur la personne  
qui vous a aidé :



- son nom de famille : .....
- son prénom : .....
- son rôle : .....
- le nom du service où il travaille : .....



- son adresse :  
rue : .....
- numéro : .....
- boite : .....
- code postal : . . . .
- commune : .....
- son numéro de téléphone : .....
- son GSM : .....
- son mail : .....



Pour envoyer notre réponse à ce professionnel,  
Il faut le contacter :

- par mail
- par lettre.

### 17. Qui doit signer votre demande ?

Ça dépend.

Il faut cocher la situation qui vous correspond.

- Vous avez 18 ans ou plus ?**
  - vous n'avez pas d'administrateur de biens et de la personne ?  
C'est vous qui signez.
  - vous avez un administrateur de biens et de la personne.  
C'est votre administrateur qui signe.





- vous avez un administrateur de biens ?  
C'est vous et votre administrateur qui signez.

- parfois on ne peut pas signer.  
Ça s'appelle une dispense temporaire ou définitive.

Alors vous ne devez pas signer.

Il faut envoyer :

- une copie des 2 côtés de votre carte d'identité.
- ou une copie de l'attestation médicale.



**Vous avez moins de 18 ans ?**

- votre représentant légal c'est votre maman ou votre papa ?  
Alors c'est votre représentant légal qui doit signer.

- vous êtes protégé par un juge de la jeunesse ?  
Alors c'est votre représentant légal et/ou le juge de la jeunesse qui signent.



Vous avez un représentant légal ?

Un administrateur ?

Vous êtes protégé par un juge ?

Il faut donner les **informations sur cette personne** :



- son nom de famille : .....
- son prénom : .....



- son adresse :  
rue : .....
- numéro : .....
- boite : .....
- code postal : . . . .
- commune : .....
- son numéro de téléphone : .....
- son GSM : .....
- son rôle : .....
- son mail : .....



C'est votre première demande ?  
Il faut envoyer le document  
qui explique le rôle de cette personne.  
Ça s'appelle un mandat ou une décision de justice.



## 18. Vos données personnelles

Vos données personnelles, c'est les informations  
pour savoir qui vous êtes :

- votre nom
- votre adresse
- vos dossiers médicaux
- ...



Votre mutuelle a besoin de ces informations pour répondre à votre demande.

Votre mutuelle va utiliser vos données personnelles seulement pour prendre sa décision.

Votre mutuelle ne peut pas donner vos données personnelles à d'autres personnes sans votre accord.

Vous êtes d'accord ?

Oui

Non.

Date : - - / - - / - -

Signature(s) :



**Vous avez encore des informations à nous donner ?**

Vous pouvez écrire ces informations sur cette page.

Ce sont des informations pour nous expliquer que vous avez vraiment besoin de cette aide.

.....

.....

.....

.....

.....

Traduction réalisée par

[www.falc.be](http://www.falc.be)



© Inclusion Europe